

3

Merancang Situs Web

Objektif :


- Mengetahui Pembuatan Web
- Mengetahui Cara Merancang Text
- Mengetahui Cara Setting Marquee
- Mengetahui Cara Menyisipkan Image
- Mengetahui Cara Pembuatan List
- Mengetahui Cara Penempatan Hyperlink
- Mengetahui Cara Penambahan WebBot

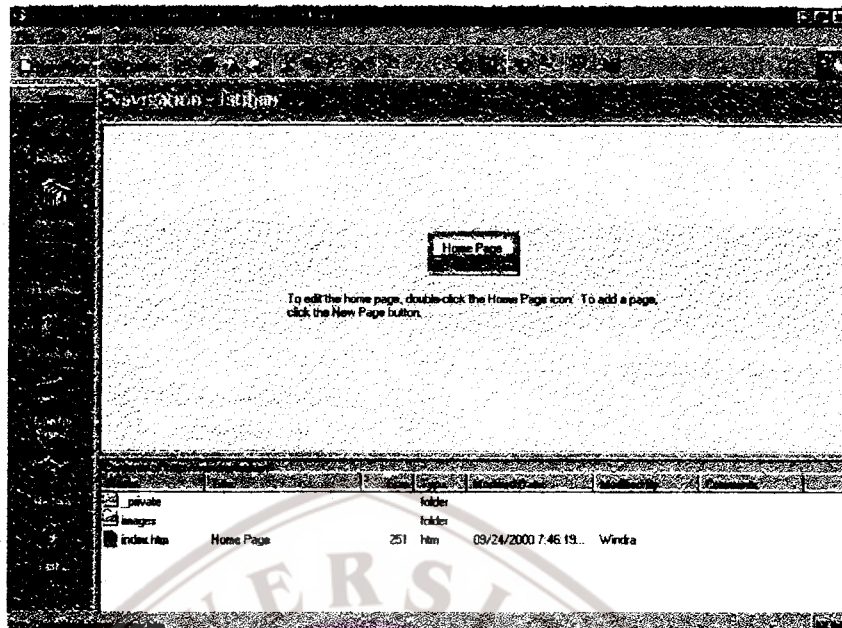
Sebagai tahap awal pembuatan suatu Situs Web dengan FrontPage, dapat dimulai dengan membangun suatu Situs Web baru, di mana bersama-sama menggunakan FrontPage Explorer sebagai tempat membangun dan memelihara Situs Web, dan FrontPage Editor untuk mendesain dan menambahkan Web Pages.

1. Aktifkan *Microsoft FrontPage*.
2. Lalu muncul kotak dialog "*Getting Started*", bila ingin membangun suatu **Situs Web** baru pilih *Create New FrontPage Web* atau
Dari menu *File* pilih *New | FrontPage Web*. Sehingga muncul kotak dialog "*New FrontPage Web*".
3. Pada daftar *Template Or Wizard*, dapat dipilih apakah membuat Situs Web dengan *wizard* atau *template* yang telah disediakan atau ingin membuat sendiri, ingin membuat sendiri pilih *Empty Web*. Nama server harus ada di kotak *Web Server Or File Location*.

Tabel 3.1. Template

Template	Keterangan
Corporate Presence Wizard	Membuat suatu Situs Web yang berisi informasi tentang suatu organisasi atau perusahaan.
Customer Support Web	Menghasilkan Situs Web di mana para pengunjung situs web dapat memperoleh informasi tentang atau bantuan dalam menggunakan suatu produk.
Empty Web	Membuat Situs Web dari awal.
Personal Web	Membuat Situs Web yang menempatkan informasi mengenai data pribadi.
Discussion Web Wizard	Membuat suatu Situs Web Grup Diskusi, menyerupai suatu NewsGroup.
Project Web	Membuat Situs Web yang menampilkan informasi status dari proyek yang sedang berlangsung, misalnya Situs Web event olahraga seperti Olympiade.

4. Kemudian beri nama situs Web tersebut. Hati-hati dalam memberikan nama situs Web, karena nama menjadi bagian dari *Uniform Resources Locator* (URL) atau alamat internet dari situs Web. Dimana server akan menggunakan informasi ini untuk menyimpan dan menemukan situs Web dan Web pagesnya.
5. Untuk menciptakan situs Web diserver, diperlukan izin dari Administrator.
6. Setelah Situs Web terbentuk, apabila memilih "*Empty Web*" dan pada situs Web tersebut belum terdapat Web pages, maka untuk menambahkan Web pages, pilih *New Pages* pada *toolbar*. Secara otomatis akan diberikan sebuah Web pages dengan nama "**index.htm**" yang merupakan Web pages default yang akan digunakan sebagai Web page pembuka ketika situs Web diakses, dan judul Web pages umumnya secara otomatis FrontPage akan menamainya **Home Page**.
7. Untuk mendesain atau menambahkan Web Pages dapat menggunakan *FrontPage Editor*, dengan cara klik dua kali Web pages yang akan diedit atau klik icon  pada toolbar.



Gambar 3.1. Membuat Situs Web

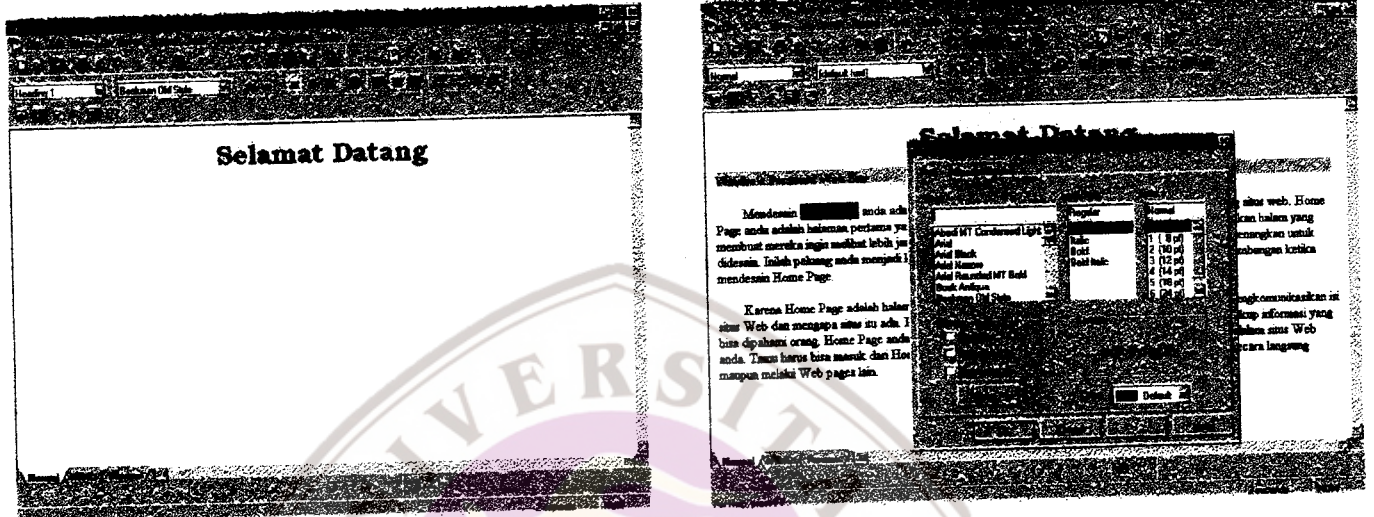
Untuk mengubah atau menentukan judul suatu Web page dapat digunakan *FrontPage Editor*, dengan cara memilih menu *File | Page properties*.



Gambar 3.2. Mengubah Judul Web Page

Text

Cara penambahan dan desain text pada Web pages sama halnya pada saat memasukkan atau mendesain kalimat pada word processor, seperti Microsoft Word, di mana kita dapat menentukan jenis, ukuran, warna, format khusus font hingga alignment dan lain sebagainya.



Gambar 3.3. Text & Font Editing

Memang ada keterbatasan tertentu dimana, feature yang disediakan tidak selengkap pada Word Processor seperti Microsoft Word. Tetapi setidaknya memadai untuk membentuk Web pages yang tampil menarik, selain itu dapat menyisipkan file dari program lain, mengurangi jumlah pengetikan ulang, mencegah kesalahan serta menghindari pembuatan ulang data. Dapat menyisipkan informasi yang dibuat pada program lain seperti Microsoft Excel, Microsoft Word ke dalam Web page. FrontPage tidak cuma menerima dokumen Word dan Excel, tetapi juga mengkonversi file Rich Text File (RTF) menjadi HTML. Berikut ini langkah-langkah untuk menyisipkan file :

1. Tentukan posisi, di mana file akan disisipkan.
2. Pada menu *Insert*, klik *File*
3. Tentukan type serta nama file atau lokasi file yang akan disisipkan.
4. Klik *Open*.

Marquee

Marquee adalah garis teks yang menggulung di sepanjang layar, atau bisa dikatakan sebagai animasi teks berjalan serupa dengan cara angka-angka pasar saham bergulir disepanjang dasar layar monitor. Di mana marquee termasuk salah satu komponen active elements (Hover Buttons, Search Forms, Banner ad Manager, Video, Marquee, Hit Counter), untuk menambahkan element marquee ke dalam Web page ikuti langkah berikut :

1. Pada menu *Insert*, pilih *Active Elements | Marquee*.
2. Lakukan setting Marquee.

Seperti teks yang akan dimunculkan, arah pergerakan, warna dasar, interval waktu, dan lain sebagainya.



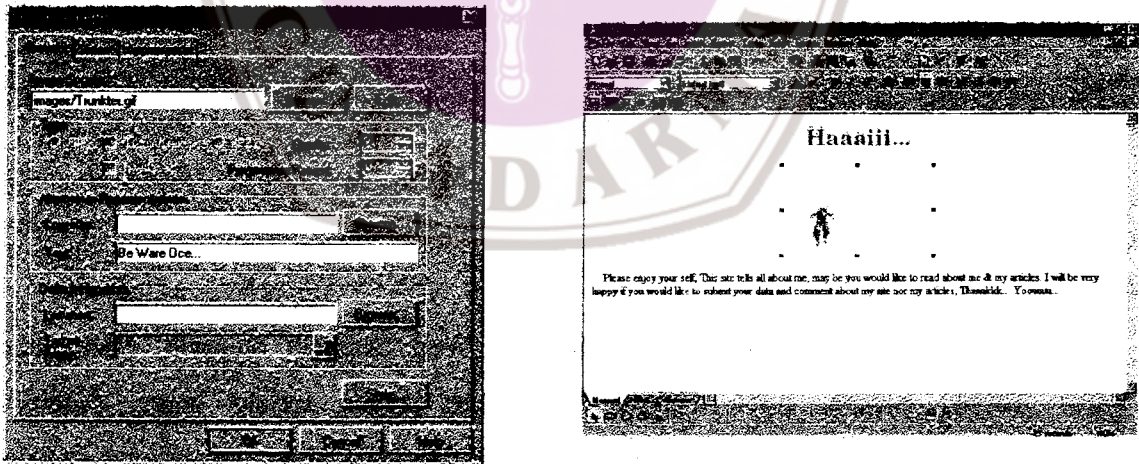
Gambar 3.4. Setting Marquee

Image

Image yang akan disertakan dalam situs Web haruslah menarik, menonjol, dan relevan dengan subyek, serta ukuran file image jangan terlalu besar, sebab akan mempengaruhi waktu loading Web page, apabila terlalu lama maka pengunjung akan segan berkunjung ke situs Web tersebut. Ada dua tipe format file grafis yang biasa digunakan dengan browser Web, yaitu : *Graphics Interchange Format (GIF)* dan *Joint Photographics*

Expert Group (JPEG), selain itu FrontPage juga mendukung format file grafis lainnya seperti : BMP, MSP, RAS, WPG, ESP, PCX, dan WMF. FrontPage akan mengkonversi file tersebut ke format GIF jika file berisi 256 warna atau kurang atau ke format JPEG bila file berisi lebih dari 256 warna ketika format file itu disisipkan ke dalam Web page anda. Untuk menyisipkan file Image ke dalam Web page, dapat dilakukan melalui FrontPage editor, dengan langkah sebagai berikut :

1. Tentukan posisi kursor dimana image akan disisipkan.
2. Klik menu *Insert*, pilih *Image*, atau klik tombol *Insert Image* pada *toolbar*; Kemudian browse untuk mencari gambar yang akan disisipkan.
3. Untuk mengatur alignment image, lakukan dari *Image Properties* (Klik kanan pada *Image*, lalu pilih *Image Properties*), pilih tab *Appearance*. Di area *Layout*, klik panah bawah *Aligment*, pilih jenis alignment yang diinginkan.
4. Pada tab *General (Image Properties)* di area *Alternate Representation Low-Res Dialog* dapat diberikan alternatif image versi resolusi rendah, yang bertujuan untuk mengakomodasi client dengan modem lambat.
5. Begitu juga *Text* pada *Alternate Representation* dapat berisi teks yang mendeskripsikan objektifitas imag, dimana teks ini akan ditampilkan sebagai tips ketika kursor diarahkan padanya, serta sebagai teks pengganti teks bila file image gagal ditampilkan.



Gambar 3.5. Image

Dapat juga disisipkan image sebagai background Web page, dengan cara berikut ini

Dari menu *Format* | *Background* atau dari pop up menu pilih *Page Properties* | tab *Background*.

Selain itu dari menu tersebut dapat ditentukan warna background Web.



Gambar 3.6. BackGround


List


Cara menyajikan item-item yang lebih menarik adalah menempatkannya dalam satu daftar. Jenis daftar dalam FrontPage dapat dilihat pada tabel di bawah ini.

Tabel 3.2. Jenis Daftar

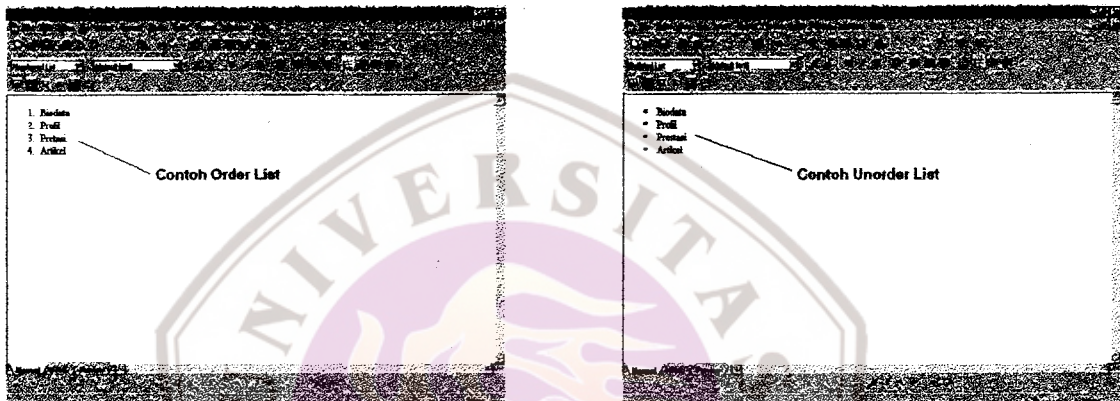
Tipe Daftar	Keterangan
Bullets	Dalam daftar item yang tidak terurut
Definisi	Untuk istilah dan definisinya
Direktori	Dalam urutan istilah singkat
Menu	Dalam daftar tidak urut dari entri yang singkat
Bersarang	Dalam daftar dengan lebih dari satu level informasi.
Bernomor	Dalam daftar item yang urut

Berikut ini cara untuk membuat daftar terurut (*Order List*)

1. Aktifkan icon *Numbering*  , lalu buat daftarnya atau
2. Buat daftarnya terlebih dulu, kemudian blok daftar tersebut dan klik icon *Numbering*.

Prinsip yang sama dapat digunakan untuk membuat daftar tak urut (*Unorder List*) dengan icon bullets  .

Untuk mengganti *style bullet* maupun *numbering* dapat dilakukan melalui menu *Format | Bullets and Numbering*.




Gambar 3.7. List

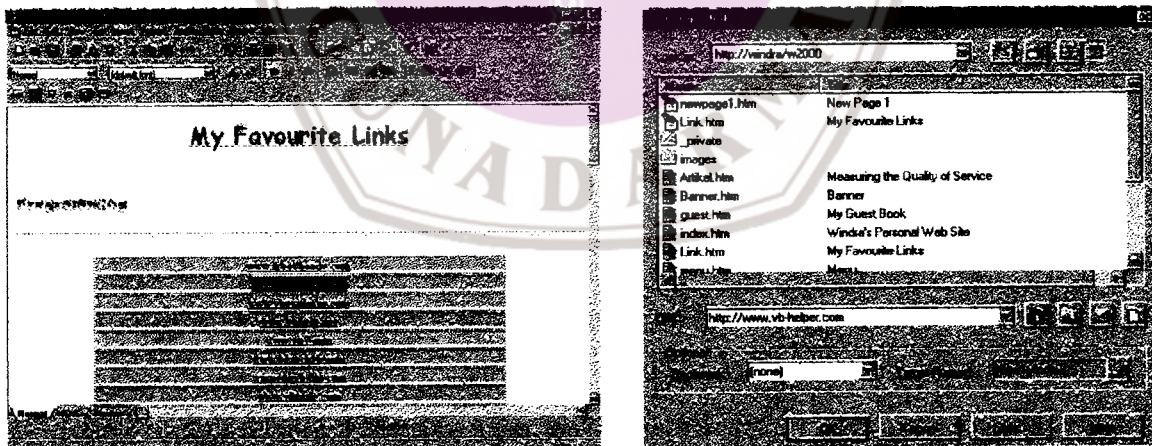
HyperLink

Hyperlink adalah salah satu komponen yang berfungsi untuk menghubungkan Web page yang satu dengan yang lain, suatu situs Web dengan situs Web yang lain, bahkan dapat membuat koneksi antara Web dengan berbagai Service internet lainnya seperti FTP, Email, Gopher, WAIS, News. Hyperlink membuat WWW sebuah entitas global, di mana teks maupun file grafis dapat digunakan sebagai hyperlink.

Hyperlink teks dapat terdiri dari satu karakter atau beberapa paragraf tetapi biasanya terbatas pada satu atau beberapa kata untuk memastikan objektivitas. Hyperlink teks tampil sebagai teks bergaris bawah, berwarna dalam browser; warna asli berubah setelah menggunakan link. Untuk membuat hyperlink teks, lakukan langkah berikut ini :

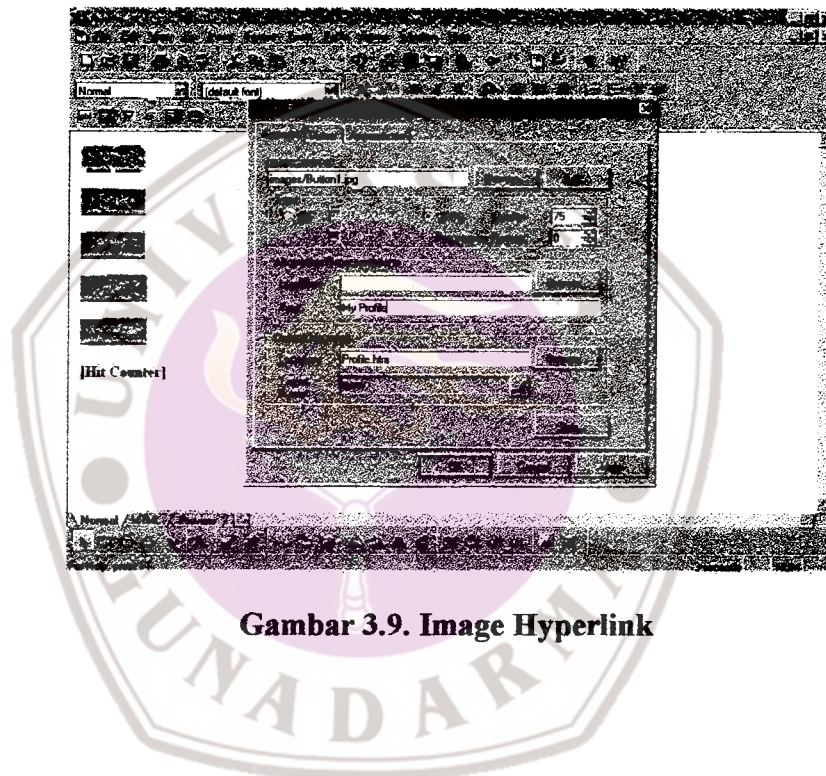
1. Blok teks atau kalimat yang akan dijadikan sebagai hyperlink.
2. Klik Icon  *Create & Edit Hyperlink* pada *toolbar*.
3. Dalam *Edit Hyperlink dialog*, apabila menginginkan link tersebut membuka Web page lain dalam situs Web, dapat langsung memilih Web Page yang diinginkan atau gunakan shortcut icon untuk membentuk hyperlink ke suatu file dalam mesin local, email, atau situs Web lain; atau juga dapat menuliskan secara manual alamat URL dari link yang akan dibentuk dalam text box URL, dengan aturan penulisan URL, yaitu : *Protokol://Alamat Host/Direktori>Nama File*, Jenis protokol yang dapat digunakan antara lain :

- *http://* untuk halaman web/file pada server WWW.
- *file://* untuk suatu file pada sistem komputer lokal.
- *ftp://* untuk file yang dapat di-download melalui FTP.
- *news://* untuk link ke News group.
- *mailto:* membentuk link ke alamat email.
- *gopher://* untuk suatu file pada server gopher.
- *wais://* file pada server WAIS.



Gambar 3.8. Text Hyperlink

Sedangkan hyperlink dengan file grafis, dapat menggunakan image, video atau file animasi lainnya sebagai link, dengan prinsip pembentukan hyperlink yang serupa dengan pembentukan hyperlink dengan teks. Hyperlink dengan image selain dengan *Create & Edit Hyperlink* dapat juga dibentuk dari image properties pada area default hyperlink, dengan menuliskan alamat link atau dengan Browse pada text box *Location*.



Gambar 3.9. Image Hyperlink

Komponen WebBot

WebBot adalah program drop-in yang menambahkan fungsionalitas pada situs Web. Misalnya, menambahkan WebBot Search Component pada Web page hanya dengan beberapa klik mouse, dan secara instant Web page memiliki fungsi search seperti pada Search Engine yang dapat digunakan oleh pengunjung, di mana sebelumnya untuk membuat fungsi search tersebut harus menuliskan cgi scriptnya pada server Web yang menghubungkan form HTML dengan search engine. Dengan komponen tidak ada lagi HTML yang rumit atau

pemrograman CGI untuk situs Web yang interaktif dan canggih. Namun agar komponen WebBot tersebut berjalan sebagaimana mestinya, pada web server harus sudah terinstall *FrontPage Server Extensions* atau *Web server* yang mendukung *FrontPage Server Extensions*.

Penambahan komponen WebBot pada Web page dilakukan melalui menu *Insert* dalam *FrontPage Editor*.

Tabel berikut ini uraian singkat komponen WebBot yang ada.

Tabel 3.3. Komponen WebBot

Komponen	Keterangan
WebBot Search Component	Memberikan kemampuan pencarian informasi yang terdapat dalam situs Web.
TimeStamp	Menyisipkan tanggal dan waktu Web page terakhir diedit atau secara otomatis diperbaharui.
Table Of Contents	Membuat outline atau daftar isi dari situs Web dengan link ke setiap Web page. Dapat juga meminta komponen untuk memperbaharui outline setiap kali ada penambahan, penghapusan atau pembaharuan Web page.
WebBot Include Component	Menampilkan seluruh isi suatu Web page dimanapun dalam Web page lain.
Scheduled Image	Membuat sebuah gambar tersedia bagi pengunjung selama waktu yang ditentukan atau selama periode tertentu.
Scheduled Include	Membuat isi Web page tertentu tersedia bagi pengunjung selama periode tertentu, sama prinsipnya dengan scheduled image.
Confirmation Field	Mengkonfirmasi informasi yang dimasukkan pengunjung dalam form data yang disediakan, dengan tujuan memastikan kebenaran informasi.
WebBot Substitution Component	Cara menyisipkan nilai untuk variabel konfigurasi pada sebuah Web page.
Hit Counter	Menghitung jumlah pengunjung yang berkunjung ke situs Web.
Hover Button	Hyperlink animasi berupa tombol.
Page Banner	Spanduk judul Web Page.